



www.tcg-gutachten.de
ein Service der Magical Hearing
Feuerbachstr. 38b
48291 Telgte
gutachten@tcg-gutachten.de

Gutachten

TCG-Karten-Grading zur Zustandsbewertung und Echtheitsprüfung von Sammelkarten

1. Stammdaten:

- Name der Karte: Blauäugiger W. Drache
- Trading-Card-Game: Yu-Gi-Oh
- Set: Starter Deck Kaiba - V.1 - Ultra Rare
- Erscheinungsjahr: 2002
- Kartenummer: SDK-G001
- Sprache: Deutsch
- Besonderheiten: Version 1 - Ultra Rare

2. Allgemeine Zustandsbewertung:

- Note: 5.0 - „Good“
- Kurzfazit: Karte hat erhebliche Beschädigungen (Knicke und Kratzer)

3. Detailbeschreibung und Bewertung

Kriterium:	Bewertung (1-10)	Bemerkung
Zentrierung (Centering)	8.5	Kaum Versatz zu erkennen.
Ränder (Edges)	6.5	Beschädigungen oder Abrieb vorhanden
Kanten & Ecken (Corners)	4.0	Ecken mit Beschädigungen
Oberfläche (Surface)	4.5	Diverse Oberflächenkratzer

Quantitative Analyse der Geometrie (Centering)

Die Zentrierung wurde im Kontext der damaligen Produktionsstandards der ersten Editionen untersucht.

- **Befund:** Die Karte weist eine für das Starter Deck Kaiba typische, leicht asymmetrische Verschiebung auf. Die Relation der Ränder (Top/Bottom) liegt bei ca. 60/40.
- **Analytische Schlussfolgerung:** Obwohl das Centering nicht perfekt ist, stellt es im Vergleich zu den gravierenden physischen Defekten den stärksten Teilaspekt der Karte dar. Die optische Balance bleibt im Rahmen der Akzeptanz für die Einstufung in den mittleren Bewertungsbereich.



www.tcg-gutachten.de
ein Service der Magical Hearing
Feuerbachstr. 38b
48291 Telgte
gutachten@tcg-gutachten.de

Strukturelle Integrität der Kanten und Ecken (Edges & Corners)

Die Peripherie der Karte wurde auf mechanische Abnutzung und Materialverlust untersucht.

- **Ecksegmente (Corners):** Es wurde eine erhebliche Erosion der Ecken dokumentiert. Die Kantenradien zeigen deutliche Auflösungserscheinungen der Papierstruktur ("Rounding") sowie massives "Whitening" (Freilegung des weißen Faserkerns).
- **Marginale Analyse (Edges):** Die Ränder weisen über die gesamte Distanz signifikanten Farbabrieb und Mikrostauchungen auf. Besonders an den Längsseiten sind mechanische Einwirkungen sichtbar, die auf eine langjährige Lagerung ohne adäquaten Schutz (Sleeves) hindeuten.

Forensische Oberflächenanalyse & Deformationsprüfung (Surface)

Die Oberfläche wurde auf taktile und visuelle Unregelmäßigkeiten sowie auf die Integrität des Kartonkerns geprüft.

- **Befund Oberflächenbeschaffenheit:** Unter direkter Lichteinstrahlung zeigen sich multiple, tiefgehende Oberflächenkratzer, die die oberste Glanzschicht der Ultra Rare-Beschichtung durchbrochen haben. Die Folierung (Foil) weist stellenweise Trübungen und Abriebspuren auf.
- **Strukturelle Deformierung (Rückseite):** Die Untersuchung der Rückseite ergab **substanzielle Knickbildungen (Creases)**. Diese Defekte stellen eine dauerhafte Instabilität der Materialstruktur dar und haben die Faserschichten des Kartons nachhaltig geschädigt. Die Knicke sind sowohl visuell als auch haptisch deutlich wahrnehmbar und beeinträchtigen die Planarität der Karte signifikant.
- **Analytische Schlussfolgerung:** Die Kumulation von Knicken und tiefen Kratzern indiziert eine intensive physische Beanspruchung ("Played Condition"). Die strukturelle Integrität ist zwar noch gegeben (keine Risse), jedoch ist die ästhetische und materielle Qualität massiv gemindert.

Abschließendes Sachverständigen-Fazit

Trotz des hohen historischen und sammlerischen Wertes der "Starter Deck Kaiba V.1"-Edition weist das vorliegende Exemplar deutliche Spuren einer aktiven Nutzung auf. Die Kombination aus signifikantem Eckenabrieb, multiplen Oberflächendefekten und insbesondere den strukturellen Knicken auf der Rückseite schließt eine höhere Bewertung kategorisch aus.

Das Objekt wird aufgrund der Summe dieser Mängel als "Gebraucht" eingestuft, behält jedoch aufgrund seiner Seltenheit und Authentizität einen stabilen Sammlerwert.

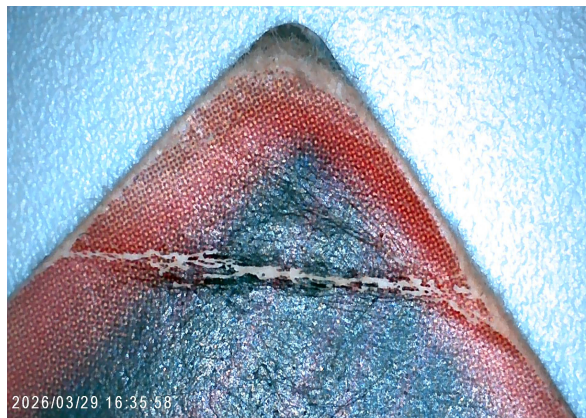
Die Karte wird daher mit der folgenden Einstufung bewertet:

„Good – 5.0“ klassifiziert. Die strukturelle Stabilität ist durch die Versiegelung im geschützten Polymer-Case für die Zukunft gesichert.



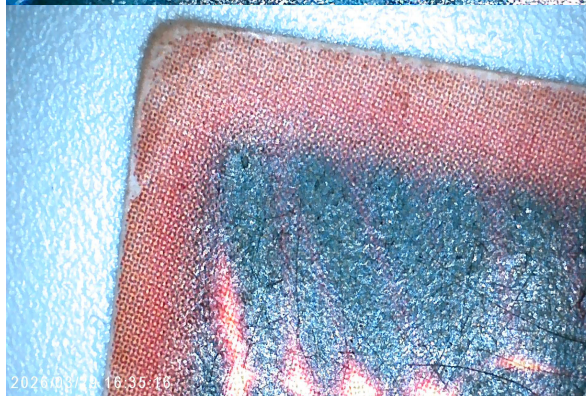
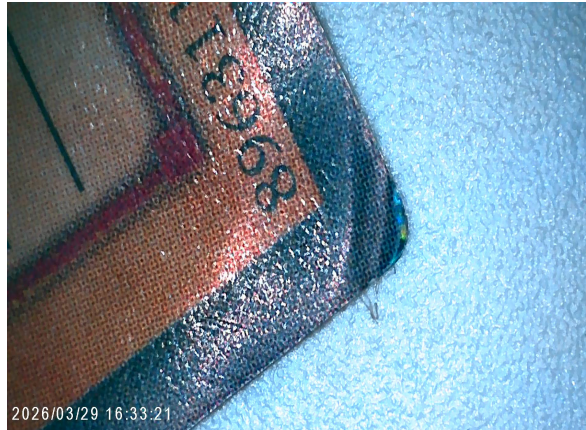
www.tcg-gutachten.de
ein Service der Magical Hearing
Feuerbachstr. 38b
48291 Telgte
gutachten@tcg-gutachten.de

4. Scan- & Mikroskopdokumentation





www.tcg-gutachten.de
ein Service der Magical Hearing
Feuerbachstr. 38b
48291 Telgte
gutachten@tcg-gutachten.de





www.tcg-gutachten.de
ein Service der Magical Hearing
Feuerbachstr. 38b
48291 Telgte
gutachten@tcg-gutachten.de

5. Echtheitsprüfung:

Zertifizierungsnummer: 0003-2026

Die Karte wurde anhand der folgenden Merkmale auf ihre Echtheit geprüft:

Test:	Ergebnis:
Druckbild- und Muster	bestanden
Lichtprüfung	bestanden
Materialbeschaffenheit	bestanden
Physikalische Merkmale	gemäß der Richtlinie bestanden
Geruchstest	bestanden

Ergebnis:

Auf Basis der visuellen Prüfungen und der Anwendung von standardisierten Analyse-Methoden wird die oben genannte Karte als authentisch (original) eingestuft.

Unterschrift & Beglaubigung:

Prüfer: Herr Fabian Kick (Sachverständiger für Sammelkarten)

Unterschrift: _____

Stempel: _____



www.tcg-gutachten.de
ein Service der Magical Hearing
Feuerbachstr. 38b
48291 Telgte
gutachten@tcg-gutachten.de

Haftungsausschluss:

1. Zeitpunkt der Prüfung:

Die vorliegende Zustandsbewertung und Echtheitsbestimmung beziehen sich ausschließlich auf den Zustand des Objekts zum Zeitpunkt der Begutachtung. Eine Haftung für die natürliche Alterung der Karte oder spätere Zustandsverschlechterungen durch unsachgemäße Lagerung (z. B. UV-Strahlung, Feuchtigkeit) ist ausgeschlossen.

2. Erlöschen der Gültigkeit bei Manipulation:

Die Gültigkeit dieses Gutachtens und des Echtheitszertifikats ist untrennbar mit der Unversehrtheit der Versiegelung verknüpft. Jede Form der Manipulation, das Öffnen des Siegels, das Aufbrechen des Schutzgehäuses (Slab) oder die Entnahme der Karte führt zum sofortigen und unwiderrufflichen Erlöschen der Haftung und der Gültigkeit dieses Berichts.

3. Subjektivität der Bewertung:

Das Grading von Sammelkarten basiert auf einer fachmännischen, jedoch subjektiven Einschätzung. Es handelt sich nicht um eine zugesicherte Eigenschaft im rechtlichen Sinne. Es wird keine Gewährleistung dafür übernommen, dass Drittanbieter oder andere Grading-Unternehmen zu einem identischen Bewertungsergebnis kommen.

4. Haftungsbeschränkung:

Die Haftung des Erstellers ist auf Vorsatz und grobe Fahrlässigkeit beschränkt. Eine Haftung für finanzielle Verluste, die aus dem Kauf, Verkauf oder der Wertentwicklung der Karte resultieren, wird ausdrücklich ausgeschlossen. Der Ersatz von Folgeschäden ist ausgeschlossen.